

# Schat aan aardewerk in Nieuw-Buinen

Het Keramisch Museum Goede-  
waagen in Nieuw-Buinen trekt ze-  
venduizend bezoekers per jaar en  
is daarmee niet de grootste onder  
de musea. Een aandachtstrekker is  
het wel, zeker dit jaar. Twee grote  
exposities over Gouds aardewerk  
lokken veel bezoekers uit die stad  
en heeft het museum zelfs een  
speciaal in hét landelijke vaktijd-  
schrift opgeleverd.

Door Marcel Looden

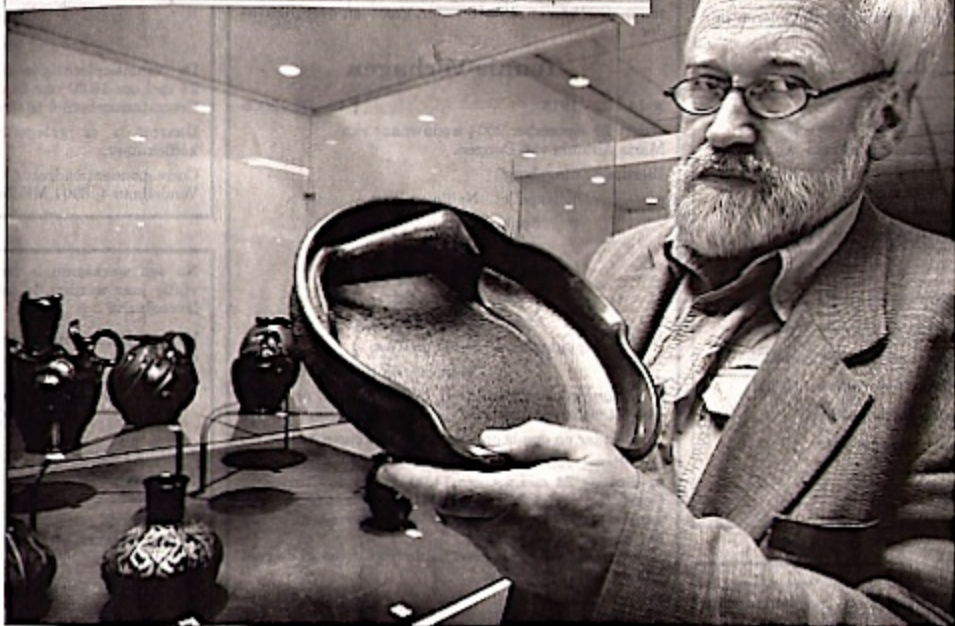
Vormen uit Vuur, zo heet het blad.  
Het is het toonaangevende tijds-  
schrift voor verzamelaars van  
aardewerk en glas en conservator  
Friggo Visser is dan ook zeer trots op  
de special. "Een nummer vrijwel ge-  
heel aan ons gewijd! Normaal be-  
steedt het blad vooral aandacht aan  
de grotere musea."

De eerste expositie, die nog tot 27  
juni bezocht kan worden, toont  
kunstaardewerk dat in de crisisjaren  
van de vorige eeuw werd gemaakt in  
de Plateelbakkerij Zuid-Holland in  
Gouda. "De crisistijd heeft vaak een  
negatieve klank maar er zijn toen wel  
prachtige werken gemaakt", weet  
Visser.

De expositie is meer dan zomaar  
een tentoonstelling en dat geldt ook  
voor de tweede, die op 10 juni wordt  
geopend. Ze zijn beide een erbertoon  
aan Jan Branolte. Een Veendammer,  
die nu elders in het land woont en  
vele decennia al sieraardewerk verza-  
melt. Duizend stuks maar liefst heeft  
hij aan Goedewaagen in bruikleen ge-  
geven.

"Een groot deel van onze collectie is  
daarmee van hem", vertelt Visser.

zaterdag 21 mei 2005 ■ DAGBLAD VAN HET NOORDEN



Conservator Friggo Visser bij een van de topstukken op de expositie.

Foto: Harry Tielman

"Hij is nu 75 jaar en daarom deze twee  
exposities ter ere van hem. De tweede  
tentoonstelling laat 75 sierobjecten  
zien, het eigendom van hem en door  
hem zelf uitgekozen. En ook weer ge-  
maakt in de Plateelbakkerij Zuid-Hol-  
land."

Die fabriek was een groot deel van  
de vorige eeuw de grootste productie-  
plaats van sieraardewerk in Gouda. In  
de eerste decennia van die eeuw wer-  
den miljoenen kunstwerken overal

op de wereld afgezet. Meer dan hon-  
derdvijftig kunstenaars verdienden  
er hun brood.

De Plateelfabriek draait al heel lang  
niet meer. Gouda telt zelfs geen enkel  
aardewerkindustrieel bedrijf meer.  
De enige fabriek in die categorie staat  
in Nieuw-Buinen, heet Goedewaagen  
en is uiteraard nauw gelieerd aan het  
museum.

De inwoners van Gouda zijn hun  
verleden echter niet vergeten en ko-

men daarom naar Nieuw-Buinen.  
"Ons museum telt meer plateel uit  
Gouda dan welk ander Nederlands  
museum ook", meldt Visser.  
"Daarom worden nu ook busreizen  
vanuit Gouda naar Nieuw-Buinen ge-  
organiseerd. De Gouwenaren willen  
graag zien wat vroeger de trots van  
hun stad was." Het belooft, met die  
exposities en na die special, een gou-  
den en Goudse zomer te worden voor  
het Keramisch Museum.